



Koç Üniversitesi
Hemşirelik
Yüksekokulu
Semahat Arsel
Hemşirelik Eğitim ve
Araştırma Merkezi
(SANERC)'in yayın
organidir.

Hemşirelikte Eğitim ve Araştırma

Dergisi

Cilt 8 / Sayı 1 / 2011



Sezaryen Sonrası Emzirme

HEMŞİRELİKTE EĞİTİM ve ARAŞTIRMA DERGİSİ

Journal of Education and Research in Nursing

Kapak Konusu

Sezaryen Sonrası Emzirme

Breastfeeding Following Cesarean Section
Ilker Günay



Kapak fotoğrafı için Melek Aydın Teker'e teşekkür ederiz.

Koç Üniversitesi Hemşirelik Yüksekokulu
Semahat Arsel Hemşirelik Eğitim ve Araştırma Merkezi (SANERC) Yayın Organı
Koç University School of Nursing
Publication of the Semahat Arsel Nursing Education and Research Center

Dört ayda bir yayınlanır. Issued three times a year.

Yayın Türü: Yaygın, süreli, bilimsel

Sahibi: Umran S. İNAN, Prof. Dr.

Sorumlu Yazı İşleri Müdürü ve Editör: Emine TÜRKMEN, Yard. Doç. Dr.

Editör Yardımcıları: Nilgün GÖKTEPE, Dr.; Selvinaz ALBAYRAK;

Özlem YAZICI KORKMAZ, Yard. Doç. Dr.; Serpil ABALI

Yabancı Dil Editörü: Jacob CHIZZO

Yazışma Adresi

Koç Üniversitesi Hemşirelik Yüksekokulu, Semahat Arsel Hemşirelik Eğitim ve Araştırma Merkezi
Güzelbahçe Sok. No 20 D Blok, 34365 Nişantaşı / İSTANBUL
Tel: 0212- 311 26 40 Faks: 0212 311 26 30 e-posta: sanerc@ku.edu.tr

Değerlendirmeye gönderilecek yazılar için e-posta adresi: head@kareyayincilik.com.tr

Grafik Tasarım, Hazırlık: Selin Canaran Demir; e-posta: selin.canaran@gmail.com

Baskı öncesi yayına hazırlık çalışmaları: Kare Yayıncılık ve İletişim Hizmetleri; 0216 550 61 11,
e-posta: kareyayincilik@gmail.com

Baskı: Portakal Basım Matbaacılık San.Tic.Ltd.Şti., İstanbul Tel: 0 212 332 28 01

Basım Tarihi: Haziran 2011

Baskı Adedi: 1000

Editörün Kaleminden 1

Emine Türkmen

Özgün Yazı 3

Sağlık Hizmetlerine Erişim ve Eşitlik

Access and Equity in Health Care

Elizabeth Anne Herdman

Klinik Yazı 7

Çocukluk Döneminde Jinekolojik Sorunlar ve Hemşirenin Rolü

Childhood Gynecologic Problems and Nurse's Role

Özlem S. Aşçı, Nevin Hotun Şahin

Sürekli Eğitim 14

Obstetride Yoğun Bakım

Critical Care at the Obstetric

Serpil Abalı, Ümran Oskay

Araştırma I 21

Yenidoğan Bebeklerin Beslenme Sonrası Yatış Pozisyonu ve Uyku Süresi Arasındaki İlişki

Newborn Babies' Sleep Position and Relationship with Sleep Duration

Nagehan Ustabaş, Duygu Gözen

Araştırma II 31

Çocuk Hematoloji-Onkoloji Servisindeki Hemşirelik Aktivitelerinin Bağımlı ve Bağımsız Fonksiyonlar Yönünden Değerlendirilmesi

The Evaluation of Nursing Activities in Relation to Dependent and Independent Functions in a Pediatric Hematology-Oncology Unit

Sevil İnal, Leman Yantiri, Özlem Serin Aşçı, Hilmi Apak

Araştırma III 39

Cervantes Kişilik Ölçeği'nin Türkçeye Uyarlanması: Geçerlik ve Güvenirlik Çalışması

Turkish Adaptation of The Cervantes Personality Scale: A Validation and Reliability Study

Meltem Demirgöz Bal, Nevin Hotun Şahin

Araştırma IV 46

İstanbul'un Şişli İlçesi'nde Gençlerin Riskli Sağlık Davranışları

Risky Health Behaviors of Adolescents in Sisli District of Istanbul

Nejla Canbulat, Suzan Yıldız

EKG Köşesi 53

12 Derivasyonlu EKG Değerlendirme

12 Derivation ECG Interpretation

Merve Güngör, Ceren Uzun

Kütüphane 56

Güssün Güneş

Yazarlara Bilgi 57

Değerli Meslektaşlarım,

Günümüzde sağlık hizmetlerinde çok hızlı bir değişim yaşanmaktadır. Teknolojik gelişmelere paralel olarak tıbbi tanı ve tedavide yenilikler artmış, bireylerin ve toplumun sağlık hizmeti ile ilgili beklentileri yükselmiş, ülkelerin sağlık hizmeti maliyetleri ciddi derecede artmış ve en az kaynaklarla en iyi bakım hizmeti sunma anlayışı önem kazanmıştır. Bu bağlamda hemşirelerin ve diğer sağlık ekibi üyelerinin rollerinde değişiklikler olmuş; özellikle Amerika, Kanada, Avustralya ve diğer birçok ülkede hemşirelerin uzmanlaşması ön plana çıkmıştır. Temel hemşirelik eğitimi sonrasında hemşireler, uygulamasını yaptıkları özel alanlarda yüksek lisans ve doktora eğitimi ile derinlemesine bilgi ve becerilerini geliştirerek hem akut bakım alanlarında hem de aile sağlığı merkezleri olarak adlandırılan temel sağlık hizmetlerinde önemli roller üstlenmişlerdir. Pratisyen hekim yerine görevlendirilen bazı uzman hemşirelere (consultant nurse, nurse practitioner, advanced nurse practitioner) ilaç reçete etme yetkisi verilmiş ve bu hemşireler daha çok sağlığın korunması ve geliştirilmesine yönelik olarak temel sağlık hizmetlerinde istihdam edilmiştir. Diğer uzman hemşireler (clinical nurse specialist) ise daha çok akut bakım alanlarında görevlendirilmiş olup bakım hizmetinin iyileştirilmesi ve eğitim gibi alanlarda roller üstlenmişlerdir. Ayrıca, rolleri genişletilen bu hemşirelerin eğitimi ve yetiştirilmesine ilişkin koşulları belirlenmiş, sınırlarını oluşturmaya yönelik yasal düzenlemeleri yapılmış ve temel pratisyen hemşireden farkları ortaya konmuştur.

Ülkemizde de sağlık hizmetlerindeki değişim oldukça hızlıdır. 1980'li yıllardan itibaren sağlık

hizmetlerinde koruyucu hizmetlerden çok tedavi edici hizmetler ön plana geçmiş ve hizmetin sunumunda özel sektörün payı giderek artmış olup 2000'li yıllarda özel sektörde başlatılan kalite çalışmaları devlet hastanelerinde de önemsenen ve üzerinde çalışılan bir konu olmuştur. 2005 yılından bu yana pilot olarak bazı illerimizde uygulanmakta olan aile hekimliği modeli 2010 yılı itibari ile tüm illerimizde uygulamaya başlanmıştır. Değişen hemşire rollerine uygun yasal düzenlemelerin yapılabilmesi için uzun yıllar çaba sarfedilmiş ve önemli gelişmeler kaydedilmiştir. Hemşirelik Kanunu 2007'de yenilenmiş; bu kapsamda hemşireliğin ve uzman hemşirenin çağdaş düzeyde tanımı yapılmış, hemşirelik eğitimi üniversiteye temellendirilmiş, erkeklerin de mesleğe katılımı sağlanmış, özel alanlarda çalışan hemşirelerin eğitimi ve yetkilendirilmesi önem kazanmıştır. Bu kanunun uygulamaya yansımada temel oluşturacak "Hemşirelik Hizmetleri Yönetmeliği" ile "Sertifikalı Eğitim Yönetmeliği" ise 2010-2011 yıllarında yayımlanarak yürürlüğe girmiştir. Ancak, hemşirelerin daha etkin ve verimli çalışabilmeleri ve halkımızın sağlığına daha görünür bir katkı sağlayabilmeleri için çalışma ortamlarının iyileştirilmesi ile birlikte yeni yasa ve yönetmeliklerde geçen rollerin kullanılması ve kullanılması konusunda politikacılara, sağlık kurumları yöneticilerine ve uygulayıcı, yönetici, eğitimci ve araştırmacı hemşirelere önemli sorumluluklar düşmektedir.

Bu vesile ile hepinizin hemşirelik haftasını kutlar; bu yılın, hemşirelikle ilgili mevzuatta yapılan değişikliklerin uygulamaya daha çok yansıtıldığı bir yıl olmasını dilerim.

Emine TÜRKMEN
Yard.Doç.Dr.

“VEHBİ KOÇ VAKFI HEMŞİRELİK FONU”ndan

HEMŞİRELİK ARAŞTIRMALARINA DESTEK

Vehbi Koç Vakfı Hemşirelik Fonu tarafından 2012 yılında
10 araştırma projesine destek sağlanacaktır.

Vehbi Koç Vakfı Hemşirelik Fonu Proje Destekleme Programı'nın Hedefi:
Türkiye’de hemşirelik mesleğinin gelişme ve güçlenmesine katkıda bulunmaktadır.

Son başvuru tarihi 31 Aralık 2011

Hangi Projeler Kabul Edilebilir?

Hemşirelik mesleğinin eğitim, yönetim ve bakım sorunlarına ışık tutacak;

Hemşirelik bakımının etkisini ortaya koyacak;

Eğitim-uygulama alanlarının ortak çalışmasını yansıtacak;

Tercihen Türkiye çapında yapılacak;

Ekip ya da disiplinlerarası işbirliğini yansıtacak çalışmalar kabul edilecektir.

• Tez çalışmaları kabul edilmeyecektir.

Kimler Başvurabilir?

- Devlet Üniversiteleri'ne bağlı Hemşirelik Yüksekokulu ve Sağlık Yüksekokulu'nda görev yapan hemşire öğretim üyesi ve görevlileri;
- Devlet Hastaneleri'nde görev yapan hemşire öğretim üyesi ve görevlileri;
- Hemşirelik mesleğinin sivil toplum kuruluşlarında görev yapan hemşire öğretim üyesi ve görevlileri başvurabilir.
- Proje yürütücüsü hemşire öğretim üyesi ya da öğretim görevlisi olmalıdır.
- Projede yer alacak diğer araştırmacılar hemşirelik lisans programı mezunu olmalıdır. (Araştırma ve istatistik dersi almış olmalıdır).

Bir proje için ayrılan bütçe ne kadardır?

- Bir proje için toplam yıllık destek en fazla 10.000 USD'dir.

Proje destekleme süresi ne kadardır?

- Her proje bir yıl süreyle desteklenir.

Nasıl başvurulabilir?

- Başvuru formları SANERC'ten temin edilebilir. Yazılı başvurular kabul edilir.
- Başvuru formu doldurulduktan sonra aşağıda belirtilen adrese gönderilir.

Bilgi için; Tel: 0 212 311 26 40 Faks: 0 212 311 26 30

www.sanerc.ku.edu.tr e-posta: sanerc@ku.edu.tr

Vehbi Koç Vakfı Hemşirelik Fonu Proje Destekleme Komitesi

Koç Üniversitesi Hemşirelik Yüksekokulu

Güzelbahçe Sok. No: 20, 34365 Nişantaşı / İstanbul

Hemşirelikte Eğitim ve Araştırma Dergisi (HEAD), Koç Üniversitesi Hemşirelik Yüksek Okulu, Semahat Arsel Hemşirelik Eğitim ve Araştırma Merkezi'nin (SANERC) süreli yayın organıdır. Hemşirelik ve sağlık alanında yeni bilgi ve gelişmeleri yansıtan araştırma, derleme makaleleri, olgu sunumları, çeviri yazıları (izinli), güncel bilimsel toplantı ve yayın tanıtımlarını yayınlamak hemşirelerin mezuniyet sonrası sürekli gelişimini desteklemeyi ve hemşirelerin bilimsel çalışmalarına yöneltilmesine katkı sağlamayı hedefler.

Dergi her altı (6) ayda bir yayınlanır. Yazı dili Türkçe ve İngilizce'dir. Yayınlanmak üzere gönderilen makaleler, yayın kurulu ve en az iki danışman tarafından incelendikten ve yazarlarca gerekli düzeltmeler yapıp tüm yazarların yazılı onayı alındıktan sonra yayınlanabilir. Yazıların daha önce başka bir yerde yayınlanmamış olması veya yayınlanmak üzere kabul edilmemiş olması gerekir. Gönderilen yazı daha önce herhangi bir kongre ya da sempozyumda sunulmuş ise bu durum ilk sayfada dipnot olarak belirtilmelidir. Dergide yayınlanan yazılar için yazarlara ücret ödenmez veya yazarlardan ücret alınmaz. Yazıların bilimsel sorumluluğu yazar(lar) a aittir. Dergi yayın kurulu sorumlu tutulamaz.

Dergide yayınlanmış veya yayınlanacak olan tüm yazıların yayın hakkı SANERC'e aittir; Yayın Kurulunun izni olmadan yazıların tümü veya herhangi bir bölümü, tabloları, resim/şekilleri yayınlanamaz.

Araştırma makaleleri: Bilimsel yöntem ve kurallara uygun şekilde yapılmış araştırma makaleleri bu bölümde yer alacaktır.

Derleme makaleleri: Hemşirelik uygulaması, eğitimi ve yönetimi ile ilgili en yeni bilgileri gözden geçiren yazılar bu bölümde yer alacaktır.

Özgün yazılar: Hemşirelik ile ilgili önemli sorunlara ve uygulamalara ilişkin görüşler içeren yazılar bu bölümde yayınlanacaktır.

Olgu sunumu: Klinik olgu sunumları bu bölümde yer alacaktır.

Kişisel klinik deneyimler: Hemşirelerin ya da hasta yakınlarının yaşadığı kişisel deneyimlere yer verilecektir.

Yayın tanıtımı: Yeni yayınlanmış ya da yayınlanmak üzere olan kitapların tanıtımı yer alacaktır.

Haberler: Kurs, kongre, sempozyum duyuruları ve yorumları yer alacaktır.

Yazıların gönderilmesi:

HEAD yalnızca e-posta ile gönderilen yazıları kabul etmekte, posta yoluyla yollanan yazıları değerlendirmeye almamaktadır. Yazıların değerlendirilmesi ve kabul edilmesi sürecinde, yazarlarla her türlü iletişim e-posta ile yapılır.

Değerlendirmeye gönderilecek yazılar için e-posta adresi:
head@kareyayincilik.com.tr

Yazıların yayına hazırlanması sırasında dikkat edilecek noktalar: Dergiye gönderilen yazılar, ilk olarak dergi yazım kuralları açısından incelenir. Derginin istediği kurallara uymayan yazılar, daha ileri bir incelemeye gerek görülmez yazara iade edilir. Bu nedenle, zaman ve emek israfına yol açmamak için, dergi kurallarına özenle uyulmalıdır. Metin dosyası için herhangi bir yazı editörü kullanılabilir (örn. Word...).

Tüm yazılı metinler 12 punto büyüklükte "Times New Roman" yazı karakterinde iki satır aralıklı olarak yazılmalıdır. Sayfada her iki tarafta uygun miktarda boşluk bırakılmalı ve ana metindeki sayfalar numaralandırılmalıdır.

Yazar adları sadece başlık sayfasında olmalı, akademik ünvanları, çalıştıkları kurumlar ve bölümler, iletişim adresleri (telefon, faks, e-posta) belirtilmelidir.

Yazılar her biri ayrı sayfadan başlamak üzere, başlık, özet, metin, kaynaklar, tablolar ve şekiller bölümünden oluşur.

• Başlık sayfası: yazının başlığı, yazar(lar)ın açık ad ve soyadları, ünvanları, çalıştıkları kurum ve bölümler, adresleri yer almaktadır.

• Özet: ikisi de ayrı sayfalarda olmak üzere en fazla 250 kelimelik Türkçe ve İngilizce özet bölümü olmalıdır. Özeti sonunda Index Medicus'a göre seçilmiş 3-6 tane anahtar sözcük seçilmelidir.

• Metin: Araştırma makalelerinde giriş, gereç ve yöntem, bulgular ve tartışma bölümlerinden oluşur.

Kullanılan bütün birimler "Système Internationale" (SI) birimleri olmalıdır. İlaçların jenerik adları kullanılmalıdır. Ticari isim ancak, yazıyla doğrudan ilgili olduğu takdirde kullanılabilir.

Başlıkta veya özetinde kısaltma kullanılmamalıdır; metinde kullanılan kısaltma sayısı ise mümkün olduğunca az olmalıdır.

• Tablolar: Her biri ayrı sayfada, çift aralık kullanılarak hazırlanmalıdır. Bütün tabloların, metinde kullanış sıralarına göre numaralanması ve başlıkların yazılması gerekir.

• Şekiller: Dijital formatı şekiller, jpeg kayıtlı ve 300 dpi çözünürlüğünde olmalı, metinde kullanış sırasına göre numaralandırılmalıdır.

• Kaynaklar: Kaynakların doğruluğundan yazarlar sorumludur. Metin sonunda kaynaklar ayrı bir sayfada çift aralıklı olarak yazılmalı ve metinde yer aldığı sıraya göre numaralandırılmalıdır. Dergi adları Index Medicus'a göre kısaltılmalıdır. Bir kaynaktaki yazarların sayısı üçten fazla olduğu durumlarda üçüncü yazardan sonra "et al." ya da "ve ark." ibaresi eklenmelidir. Kaynak yazımı aşağıda belirtildiği şekilde yapılmalıdır:

Kitap: Yazarın soyadı, adının başharf(ler)i, kitabın adı, birden fazla basımı var ise kaçınıcı basım olduğu, basıldığı şehir, basımevi, basıldığı yıl ve sayfa numaraları belirtilmelidir.

Jarvis C. *Physical examination and health assessment*. 3rd. ed. Philadelphia: W.B. Saunders Company; 2000. p. 687-750.

Kitaptan bölüm: Bölüm yazarının soyadı, adının başharf(ler)i, bölümün adı, editörün soyadı, adının başharf(ler)i, kitabın adı, birden fazla basımı var ise kaçınıcı basım olduğu, basıldığı şehir, basımevi, basıldığı yıl ve sayfa numaraları belirtilmelidir.

Melanie SM, Hickey JV. *Neuroscience critical care*. In: Hickey JV. editor. *The clinical practice of neurological and neurosurgical nursing*. 5th. ed. Philadelphia: Lippincott Williams & Wilkins; 2003. p. 359-67.

Çeviri kitap: Yazarın soyadı, adının başharf(ler)i, kitabın adı, birden fazla basımı var ise kaçınıcı basım olduğu, çeviren kişinin başharf(ler)i ve soyadı, basıldığı şehir, basımevi, basıldığı yıl ve sayfa numaraları belirtilmelidir.

Ferry DR. *On günde temel elektrokardiyografi*. Çeviri, M. Kahraman. İstanbul: Ekbil A.Ş.; 2001. s. 10-29.

Dergi: Makale yazarının soyadı, adının başharf(ler)i, makalenin adı, yayınlandığı derginin adı (Index Medicus'taki kısaltma adı), yıl, cilt no ve sayfa numaraları belirtilmelidir.

Pokorny ME, Koldjeski D, Swanson M. *Skin care intervention for patients having cardiac surgery*. *Am J Crit Care* 2003;12:535-44.

Dergi eki (Supplement): Makale yazarının soyadı, adının başharf(ler)i, makalenin adı, yayınlandığı derginin adı (Index Medicus'taki kısaltma adı), yıl, cilt no, parantez içinde Supplement no ve sayfa numaraları belirtilmelidir.

Ahrens T. *Severe sepsis management: Are we doing enough?*. *Crit Care Nurse* 2003;23(Suppl. 5):2-15.

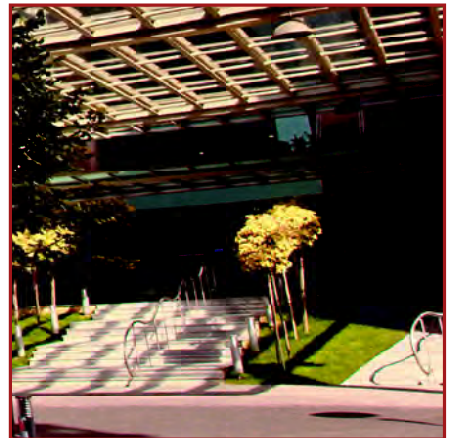
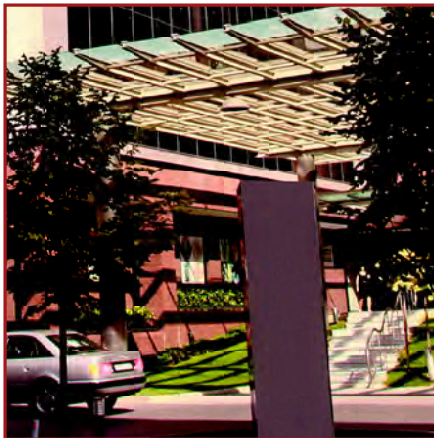
İnternet: <http://www.> ile başlayan adres satırı eksiksiz bildirilmelidir. Erişim tarihi (gün, ay, yıl) bilgisi de yazılmalıdır.



KOC ÜNİVERSİTESİ
HEMŞİRELİK YÜKSEKOKULU
SANERC



Eğitim
ve
Araştırmada
Mükemmellik
İçin



Semahat Arsel Hemşirelik Eğitim ve Araştırma Merkezi

(T) 0212 311 26 40 (F) 0212 311 26 30

www.sanerc.ku.edu.tr