



ISSN: 1305-0397



Koç Üniversitesi  
Hemşirelik  
Yüksekokulu  
Semahat Arsel  
Hemşirelik Eğitim ve  
Araştırma Merkezi  
(SANERC)'in yayın  
organidir.

# Hemşirelikte Eğitim ve Araştırma

Dergisi

Cilt 11 / Sayı 2 / 2014

Gençlerde Madde Bağımlılığı ve Önlenmesi



# HEMŞİRELİKTE EĞİTİM ve ARAŞTIRMA DERGİSİ

## JOURNAL OF EDUCATION AND RESEARCH IN NURSING

### kapak konusu

### 30

Gençlerde Madde Bağımlılığı ve Önlenmesi  
The Prevention of Drug Abuse in Young Adults

SELVİNAZ ALBAYRAK  
SERAP BALCI



KOÇ ÜNİVERSİTESİ HEMŞİRELİK YÜKSEKOKULU SEMAHAT ARSEL  
HEMŞİRELİK EĞİTİM VE ARAŞTIRMA MERKEZİ (SANERC) YAYIN ORGANI  
KOÇ UNIVERSITY SCHOOL OF NURSING PUBLICATION OF THE  
SEMAHAT ARSEL NURSING EDUCATION AND RESEARCH CENTER

Dört ayda bir yayınlanır. Issued three times a year.

**Yayın Türü:** Yaygın, süreli, bilimsel

**Sahibi:** Umran S. İNAN, Prof. Dr.

**Sorumlu Yazı İşleri Müdürü ve Editör:** Emine TÜRKMEN, Yard. Doç. Dr.

**Editör Yardımcıları:** Nilgün GÖKTEPE, Dr.; Selvinaz ALBAYRAK;

Serpil ABALI ÇETİN, Dr.; Işıl IŞIK, Dr.; Yabancı Dil Editörü: Jacob CHIZZO

HEMŞİRELİKTE EĞİTİM ve ARAŞTIRMA DERGİSİ; HAKEMLİ DERGİDİR.

Danışman listesi ve geçmiş sayılar için lütfen <http://www.kuhead.org> adresini ziyaret ediniz.

Yazılar, [www.kuhead.org](http://www.kuhead.org) web adresi üzerinden on-line olarak gönderilir.

#### Yazışma Adresi

Koç Üniversitesi Hemşirelik Yüksekokulu,  
Semahat Arsel Hemşirelik Eğitim ve  
Araştırma Merkezi  
Güzelbahçe Sok. No: 20 D Blok, 34365  
Nişantaşı / İstanbul  
Tel.: 0 212 311 26 40 Faks: 0 212 311 26 30

#### Grafik Tasarım, Hazırlık:

Selin Canaran Demir;  
e-posta: selin.canaran@gmail.com  
Baskı: Logos Yayıncılık Tic. A.Ş., İstanbul  
Tel: 0212 288 05 41 - 288 50 22  
e-posta: logos@logos.com.tr  
Basım Tarihi: Ağustos 2014 Baskı Adedi: 1000

### EDITÖRÜN KALEMİNDEN ..... 1

EMİNE TÜRKMEN

### ÖZGÜN YAZI ..... 3

#### Hemşirelikte Paradigmaların Önemi

Importance of Paradigms in Nursing

HEDİYE ARSLAN ÖZKAN, FUNDA AKDURAN

### KLİNİK YAZI ..... 6

#### Meme Kanserli Hastaların Tamamlayıcı ve Alternatif Tedavi Kullanımı: Literatür Taraması

Complementary and Alternative Treatments in Patients with Breast Cancer: A Literature Review

HATİCE BEBİŞ, DERCAN AKPUNAR, SABAHAT COŞKUN, SERPİL ÖZDEMİR

### ARAŞTIRMA I ..... 15

#### Üniversite Öğrencilerinin Organ Bağışı Hakkındaki Bilgi ve Görüşleri

The Knowledge and Views of University Students about Organ Donation

MEHTAP KAVURMACI, NEZİHA KARABULUT, AYŞEGÜL KOÇ

### ARAŞTIRMA II ..... 22

#### Hemşirelikte Lisans Programını Değerlendirme Ölçeği (HLPDÖ): Geliştirilmesi, Geçerliliği, Güvenirliği

Bachelor's Degree Nursing Program Assessment Scale (BNPAS): Development, Validity, and Reliability

MERAL DEMİRALP, VESİLE ÜNVER, GÜLTEN GÜVENÇ, GÜLER ŞENGÜN,  
AYFER ÜSTÜNSÖZ, AYGÜL AKYÜZ, NALAN AKBAYRAK,  
SEVGİ HATİPOĞLU

### ARAŞTIRMA III ..... 38

#### Akut Miyokard Enfaktüsü Sonrası Kadınlarda Cinsel Yaşam

Women's Sexual Activity Following Acute Myocardial Infarction

GÜLŞAH ÇAMCI, GÜLBAYAZ CAN

### ARAŞTIRMA IV ..... 45

#### İlahiyat Fakültesi Öğrencilerinin Ruhsal Hastalığa Yönelik İnançlarının Belirlenmesi

The Determination of Beliefs toward Mental Illness in Faculty of Theology Students

KÜBRA GÜNGÖRMÜŞ, MİNE EKİNCİ, MEHTAP DAŞ

### ARAŞTIRMA V ..... 52

#### Doğum Sonrası Ev Ziyaretleri Yoluyla Verilen Aile Planlaması Danışmanlığının Etkili Aile Planlaması Yöntemi Kullanımına Etkisi

The Effect of Family Planning Consultancy Provided Through Post-Partum Home Visits Upon Effective Use of Family Planning Methods

NURİYE BÜYÜKKAYACI DUMAN, GÜLAY YILMAZEL

### SÜREKLİ EĞİTİM ..... 59

#### Cinselliğin Değerlendirilmesi: Hemşireler İçin Öneriler ve Klinik Stratejiler

Sexuality Assessment: Suggestions for Nurses and Clinical Strategies

NİLÜFER TUĞUT, ZEHRA GÖLBAŞI

# yazarlara bilgi:

HEAD'de yayınlanmıř veya yayınlanmak üzere kabul edilmiř tüm makalelerin yayın hakkı SANERC'e aittir; Yayın Kurulunun izni olmadan makalelerin tümü veya herhangi bir bölümü, tabloları, resim/řekilleri hiř bir yerde yayınlanamaz. Makalelerin bilimsel sorumluluđu yazar(lar)a aittir; bilimsel içerikten Dergi Yayın Kurulu sorumlu tutulamaz. İncelenmek üzere HEAD'e gönderilen makalelerin daha önce başka bir yerde yayınlanmamıř olması veya yayınlanmak üzere kabul edilmemiř olması gerekir. HEAD'de yayınlanan makaleler için yazarlara ücret ödenmez veya yazarlardan ücret alınmaz.

## YAZININ İNCELENME VE KABUL SÜRECİ

HEAD hakemli bir dergidir. HEAD'ye yayınlanmak üzere gönderilen makaleler, Yayın Kurulu ve en az üç hakem tarafından incelendikten ve yazarlar tarafından gerekli düzeltmeler yapıldıktan sonra yazarların onayı alındıktan sonra yayınlanır.

Yayınlanmak üzere gönderilen makaleler öncelikle Yayın Kurulu tarafından incelenir; bu incelemede makale konusunun güncelliđi, hemřirelik uygulamalarına katkısı ve makalenin dergi yazım kurallarına uygunluđu değerlendirilir. HEAD makale yazım kurallarına uymayan yazılar, daha ileri bir inceleme gerek görülmeksizin yazara iade edilir. Yayınlanmaya aday bulunan makaleler hakemlere gönderilir. Hakemler ve Yayın Kurulunun önerdiđi düzeltmeler yazar(lar)a iletilir; makale son řeklini alana kadar yazar(lar) tarafından gerekli düzeltmeler yapılır. Yayınlanmasına onay verilen makalenin basılabilmesi için son řekli üzerinden yazar(lar)ın onayı alınır. Yazar(lar)a makalenin basılacağı dergi sayısı ve numarası bildirilir.

## YAZARIN SORUMLULUĐU

Makale takip sisteminde yer alan "Makale Telif Hakkı Devir Formu"nun doldurulması gerekir. (<http://www.journalagent.com/kuhead/>)

## MAKALENİN HAZIRLANMASI

Makaleler Amerikan Tıp Birliđi (American Medical Association=AMA) yazım kurallarına göre hazırlanır. Derleme yazılar 20, araştırma yazıları 25 sayfayı geçmemelidir (özet, tablo, řekil/grafik ve kaynaklar dahil). Gönderilen makalelerde tablo, grafik, řekil sayısı toplam en fazla 5 olmalıdır.

### YAZININ HAZIRLANMASINA YÖNELİK GENEL KURALLAR (FORMAT)

- Makale 12 punto, 2 satır aralıklı olacak řekilde, Times New Roman yazı tipi ile yazılmalıdır. Makalenin tamamı iki yana yasla řeklinde olmalı, bařlık ve paragraf giriřleri ise sola yaslanmalıdır.
- Ana bařlıklar (birinci düzey) 14 punto olarak koyu ve ilk harfleri büyük olacak řekilde yazılmalıdır. Ana bařlıkların altında yer alan alt bařlıklar (ikinci düzey) 12 punto, koyu ve ilk harfleri büyük olmalıdır. Alt bařlıkların altındaki diđer bařlıklar (üçüncü düzey) 12 punto, koyu ve ilk harfleri küçük olacak řekilde yazılmalıdır.
- Cümle sonunda noktadan önce boşluk bırakılmamalı ve noktadan sonra bir boşluk bırakarak cümleye bařlanmalıdır.
- Virgülden önce boşluk bırakılmamalı ve cümle içinde kelimeler arasında bir boşluk bırakılmalıdır.
- Ondalıklı sayılar ayrılrken virgöl deđil, nokta kullanılmalıdır.
- Yüzde (%) işareti ile rakamlar arasında boşluk bırakılmadan yazılmalıdır. Yüzde işareti Türkçe makalelerde rakamın önünde, İngilizce makalelerde rakamdan sonra yazılmalıdır.
- ( ), " " ve / işareti kullanılan yerlerde cümle/kelime öncesi ve sonrası boşluk bırakılmadan yazılmalıdır.
- Metin içinde maddelendirmelerde sayı ya da harf kullanılmamalıdır.
- Çeřitli istatistikler; örneđin, varyans analizi deđerleri (F, t, z), korelasyon (R, r) ve diđer istatistiksel göstergeler rapor edilirken italik gösterilmelidir.
- Kullanılan bütün birimler "Système Internationale" (SI) birimleri olmalıdır. İlaçların jenerik adları kullanılmalıdır. Ticari isim kullanılmamalıdır.
- Bařlıkta veya özetle kısaltma kullanılmamalıdır. Kısaltmalar, ilgili kelimelerin metin içinde ilk kullanıldıđı yerde yapılmalı ve kısaltma sayısı mümkün olduđuca az olmalıdır.
- Özet bölümünde kaynak belirtilmemelidir.
- Tablo bařlıkları tablonun üzerinde verilmeli ve kelimelerin ilk harfi büyük olmalıdır (Örn: Tablo 1: Hasta Güvenliđini Etkiyen Faktörler).
- řekil/grafik bařlıkları řekil/grafiklerin altında verilmeli, italik yazılmalı ve kelimelerin ilk harfi küçük olmalıdır (Örn: řekil 1: Miller'in klinik deđerlendirme için ustalık piramidi).

### Başlık ve Yazar Bilgi Sayfası

Başlık ve yazar bilgi sayfası tek bir sayfada ana metinden ayrı olarak hazırlanmalıdır. Gönderilen makale daha önce herhangi bir kongre ya da sempozyumda sunulmuř ya da herhangi bir kurumdan fon desteđi alınarak yapılmıř ya da tez çalışmasından üretilmiř ise bu durum yazar bilgilerinin altında belirtilmelidir.

**Başlık:** Makalenin tam ve kısa başlığı olmalı, bu bařlıklar Türkçe ve İngilizce olarak verilmelidir. Makalenin kısa başlığı 6 kelimeyi geçmemelidir.

**Yazar(lar) Bilgisi:** Bu bölümde ařađıda belirtilen tüm bilgiler yer almalıdır.

Yazar(lar)ın adı ve soyadı, ünvanları

Tüm yazar(lar)ın sırası ile görevi, çalıştığı kurum adı ve adresi

Tüm yazar(lar)ın iletiřim bilgileri (tel ve e-posta)

### Özet

Türkçe ve İngilizce özet ayrı sayfalarda yer almalıdır. Türkçe ve İngilizce özet bölümü en fazla 200 kelime olmalıdır. Arařtırma yazılarının Türkçe özetleri "Giriř, Amaç, Yöntem, Bulgular, Sonuç" bölümlerinden; İngilizce özet ise "Introduction, Aim, Methods, Results, Conclusion" bölümlerinden oluřmalıdır. Özetin sonunda Türkçe ve İngilizce olarak Index Medicus'a göre seçilmiř 3-6 tane anahtar kelime verilmelidir. İlk kelime büyük

harfle bařlamalı, diđer kelimelerin ilk harfi küçük yazılmalı, kelimeler arasında noktalı virgöl (;) olmalı ve son kelimenin bitimine nokta konulmalıdır.

### Ana Metin

#### Arařtırma Makalesi

Arařtırma makalesi giriř, amaç, yöntem, bulgular, tartıřma ve sonuç bölümlerinden oluřur.

**Giriř:** Bu bölümde makalenin amacı ve dayandıđı bilimsel düřünceler açık olarak ifade edilmeli; ortaya konan sorun hemřirelikle iliřkilendirilmeli; ortaya konan soruna ilgili bilgi açığı belirtilmelidir.

**Amaç:** Arařtırmanın amacı ve hipotezi ya da arařtırma soruları yazılmalıdır.

**Yöntem:** Bu bölümde, arařtırmanın türü, yapıldığı yer, örnekleme, veri toplama araçları, ön uygulama (varsa) ve uygulamanın nasıl ve ne zaman yapıldığı, etik yönü ve verilerin toplanması, verilerin deđerlendirilmesi, arařtırmanın sınırlılıkları yer almalıdır.

**Bulgular:** Bulgular, arařtırma sorularına yanıt verecek řekilde ve sistematik biçimde sunulmalıdır.

**Tartıřma:** Tartıřma, arařtırma sorularına yanıt verecek řekilde ve sistematik biçimde sunulmalıdır. (Nite-likel çalışmalarda bulgular ve tartıřma bölümü birlikte verilir).

**Sonuç:** Bu bölümde konunun önemi vurgulanmalı; arařtırma sonuçlarının hemřirelik uygulamalarına katkısı ile birlikte öneriler verilmelidir.

#### Derleme Makale

Derleme makale giriř, yazar(lar) tarafından belirlenen alt bařlıklar ve sonuç bölümlerinden oluřur. Derleme makalede giriř ve sonuç bölümü dıřındaki alt bařlıklar yazar(lar) tarafından oluřturulur. Giriř bölümünde makalenin amacı ve dayandıđı bilimsel düřünceler açık olarak ifade edilmeli; ortaya konan sorun dünyadaki ve Türkiye'deki hemřirelik ile iliřkilendirilmelidir. Metin içinde yer alan alt bařlıklar makalenin amacı ve kapsamını karřılayacak řekilde düzenlenmeli; dünyada ve Türkiye'de hemřirelik alanında yapılanlar ve yapılabilecekler yazar(lar)ın görüřlerini de içerecek biçimde irdelenmelidir.

#### Olgu Sunumu

Olgu sunum makalesi giriř, olgu sunumu, tartıřma ve sonuç bölümlerinden oluřur. Giriř bölümünde konunun hemřirelik uygulamalarındaki yeri ve önemi verilmelidir. Olgu sunumu bölümünde, olguya ait gerekli tüm detaylar en az 3-4 sorunu ortaya koyacak ve okuyucunun düřünmesini sađlayacak řekilde verilmeli ve olgu sunumunun etik yönü açıklanmıř olmalıdır. Tartıřma bölümünde, olguda verilen sorular tam olarak yanıtlanmıř olmalıdır.

#### Tablo ve řekil/Grafikler

Bütün tablo ve řekil/grafiklerin bařlıklarının yazılması ve metinde kullanılıř sırasına göre numaralanması gerekir. řekiller dijital formatlı, jpeg kayıtlı ve 300 dpi çözünürlüğünde olmalıdır. Tablo ve řekil/grafikler, kaynaklardan sonra verilmelidir.

#### Kaynaklar

Kaynakların doğruluđundan yazarlar sorumludur. Metin sonunda kaynaklar ayrı bir sayfada çift aralıklı olarak yazılmalı ve metinde yer aldıđı sıraya göre numaralandırılmıřtır. Dergi adları Index Medicus'a göre kısaltılmıřtır. Bir kaynaktaki yazarların sayısı altından fazla olduđu durumlarda altıncı yazardan sonra "et al." ya da "ve ark." ibaresi eklenmelidir. Kaynak yazımı ařađıda belirtilen örneklere göre yapılmalıdır:

**Kitap:** Jarvis C. Physical examination and health assessment. 3rd ed. Philadelphia: W.B. Saunders Company; 2000. p. 687-750.

**Kitaplık bölüm:** Melanie SM, Hickey JV. Neuroscience critical care. In: Hickey JV. editor. The clinical practice of neurological and neurosurgical nursing. 5th ed. Philadelphia: Lippincott Williams & Wilkins; 2003. p. 359-67.

**Çeviri kitap:** Ferry DR. On günde temel elektrokardiyografi. Çeviri, M. Kahraman. İstanbul: Ekbil A.ř.; 2001. s. 10-29.

**Elektronik kitap:** Akdag R. The progress so far: health transformation in Turkey. Ankara, Turkey: Ministry of Health; 2009. [http://ekutuphane.tusak.gov.tr/kitap.php?id=174&k=progress\\_report\\_health\\_transformation\\_program\\_in\\_turkey\\_january\\_2009](http://ekutuphane.tusak.gov.tr/kitap.php?id=174&k=progress_report_health_transformation_program_in_turkey_january_2009) (Eriřim Tarihi: 18 Kasım 2012).

**Dergi:** Pokorny ME, Koldjeski D, Swanson M. Skin care intervention for patients having cardiac surgery. Am J Crit Care 2003; 12(3):535-544.

**Dergi eki (Supplement):** Ahrens T. Severe sepsis management: Are we doing enough?. Crit Care Nurse 2003; 23(Suppl. 5):2-15.

**Elektronik rapor, doküman:** World Health Organization. World alliance for patient safety forward programme 2005. [http://www.who.int/patientsafety/en/brochure\\_final.pdf](http://www.who.int/patientsafety/en/brochure_final.pdf) (Eriřim Tarihi: 8 Ağustos 2010).

TC Sağlık Bakanlıđı. Sađlıkta performans ve kalite yönergesi. [http://www.kalite.saglik.gov.tr/content/files/duyurular\\_2011/2011/14\\_subat\\_2012/1402yonerge.pdf](http://www.kalite.saglik.gov.tr/content/files/duyurular_2011/2011/14_subat_2012/1402yonerge.pdf) (Eriřim Tarihi: 24 Mayıs 2011).

**Tezler:** Bayram TY. Üniversitelerde örgütsel sessizlik. Abant İzzet Baysal Üniversitesi:Sosyal Bilimler Enstitüsü, Yükseklisans Tezi. Bolu: 2010.

## YAZININ GÖNDERİLMESİ

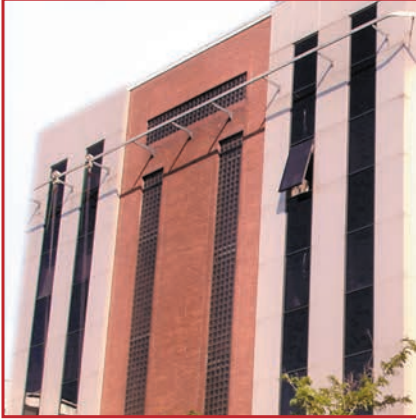
HEAD yalnızca Makale Takip Sistemi üzerinden gönderilen yazıları kabul etmektedir; e-posta ve posta ile gönderilen yazılar deđerlendirmeye alınmamaktadır(<http://www.journalagent.com/kuhead/>). Yazılardan deđerlendirilmesi ve kabul edilmesi sürecinde, yazarlarla her türlü iletiřim HEAD online makale takip sistemi üzerinden otomatik olarak yapılır. Yazar(lar) HEAD online sistemine kayıt olduktan sonra e-posta adreslerine gönderilen linki tıklayarak sisteme kayıt olabilmektedir. Kayıt olduktan sonra e-posta adresleri ve belirledikleri parola ile sisteme giriř yapabilmektedirler. Makale göndermeden önce mutlaka sisteme kayıt olunması gerekmektedir. Dergiye makale gönderebilmek için sistem tarafından belirlen tüm adımlar sırasıyla uygun olarak yapılmalıdır. Sistemdeki tüm adımların doldurulması zorunludur.

Detaylı bilgi için lütfen web sayfasını inceleyiniz: [http://www.kuhead.org/Default.aspx?s=Yazarlara\\_Bilgi](http://www.kuhead.org/Default.aspx?s=Yazarlara_Bilgi)





KOÇ ÜNİVERSİTESİ  
HEMŞİRELİK YÜKSEKOKULU  
**SANERC**



**Eğitim  
ve  
Araştırmada  
Mükemmellik  
için**



**Semahat Arsel Hemşirelik Eğitim ve Araştırma Merkezi**

(T) 0212 311 26 40 (F) 0212 311 26 30

[www.sanerc.ku.edu.tr](http://www.sanerc.ku.edu.tr)