



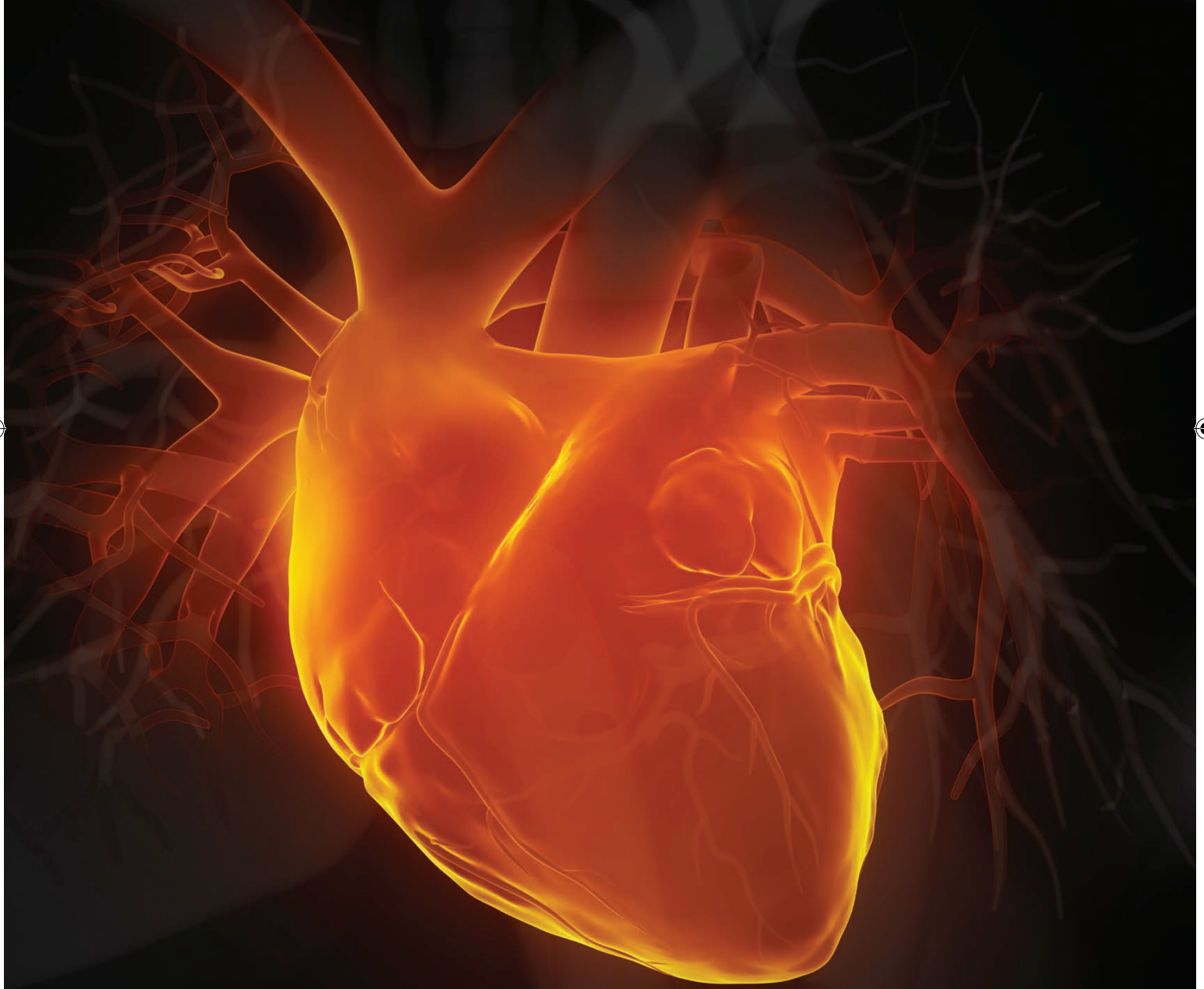
ISSN: 1305-0397

  
Koç Üniversitesi  
Hemşirelik  
Yüksekokulu  
Semahat Arsel  
Hemşirelik Eğitim ve  
Araştırma Merkezi  
(SANERC)'in yayın  
organidir.

# Hemşirelikte Eğitim ve Araştırma

Dergisi

Cilt 12 / Sayı 1 / 2015



İmplant Edilebilen  
Kardiyoverter Defibrilatörlü  
Hastaların Bakımında Sosyal  
Bilişsel Teori'nin Kullanımı



# HEMŞİRELİKTE EĞİTİM ve ARAŞTIRMA DERGİSİ [KUHEAD]

## JOURNAL OF EDUCATION AND RESEARCH IN NURSING

### kapak konusu

25

İmplant Edilebilir Kardiyoverter Defibrilatörlü Hastaların Bakımında Sosyal Bilişsel Teori'nin Kullanımı  
Using the Social Cognitive Theory in the Treatment of Patients with Implantable Cardioverter Defibrillators  
TUĞBA YARDIMCI, HATİCE MERT



Dört ayda bir yayınlanır. Issued three times a year.

**Yayın Türü:** Yaygın, süreli, bilimsel

**Sahibi:** Umran S. İNAN, Prof. Dr.

**Sorumlu Yazı İşleri Müdürü ve Editör:** Emine TÜRKMEN, Yard. Doç. Dr.  
**Editör Yardımcıları:** Nilgün GÖKTEPE, Dr.; Selvinaz ALBAYRAK; Serpil ABALI ÇETİN, Dr.; Işıl IŞIK, Dr.; Yabancı Dil Editörü: Jacob CHIZZO  
HEMŞİRELİKTE EĞİTİM ve ARAŞTIRMA DERGİSİ: HAKEMLİ DERGİDİR.  
Danışman listesi ve geçmiş sayılar için lütfen <http://www.kuhead.org> adresini ziyaret ediniz.

Yazılar, [www.kuhead.org](http://www.kuhead.org) web adresi üzerinden on-line olarak gönderilir.

#### Yazışma Adresi

Koç Üniversitesi Hemşirelik Yüksekokulu,  
Semahat Arsel Hemşirelik Eğitim ve  
Araştırma Merkezi  
Güzelbahçe Sok. No: 20 D Blok, 34365  
Nişantaşı / İstanbul  
Tel.: 0 212 311 26 40 Faks: 0 212 311 26 30

#### Grafik Tasarım, Hazırlık:

Selin Canaran Demir;  
e-posta: [selin.canaran@gmail.com](mailto:selin.canaran@gmail.com)  
Baskı: Logos Yayıncılık Tic. A.Ş., İstanbul  
Tel: 0212 288 05 41 - 288 50 22  
e-posta: [logos@logos.com.tr](mailto:logos@logos.com.tr)  
Basım Tarihi: Aralık 2014 Baskı Adedi: 1000

EDITÖRÜN KALEMİNDEN ..... 1  
EMİNE TÜRKMEN

ÖZGÜN YAZI ..... 2

**Kanıta Dayalı Bakımın Geliştirilmesinde Iowa Modelinin Kullanımı**  
Using the Iowa Model in Evidence-Based Care Development  
PELİN PALAS KARACA, NEVİN ŞAHİN

KLİNİK YAZI ..... 7

**Normal Doğum Sonrası Perinenin Değerlendirilmesi**  
Perineal Assessment After Normal Birth  
DERYA KAYA ŞENOL, ERGÜL ASLAN

ARAŞTIRMA I ..... 11

**Hemşirelik Öğrencilerinin Yaşlı Ayrımcılığına İlişkin Tutumlarının Değerlendirilmesi**  
Evaluation of the Attitudes of Nursing Students towards Ageism  
BİRSEN ALTAY, TUĞBA AYDIN

ARAŞTIRMA II ..... 19

**Metabolik Sendromlu Kadınlarda Sağlıklı Yaşam Biçimi Davranışlarının ve İlişkili Faktörlerin Belirlenmesi**  
Determining the Healthy Lifestyle Behaviors and Related Factors on Women with Metabolic Syndrome  
AZİME KARAKOÇ KUMSAR, SEZGİ ÇINAR PAKYÜZ

ARAŞTIRMA III ..... 32

**Ebeveyn Kontrolünün Öğrencilerin Sigaraya Yönelik Algılarına Etkisi**  
Effect of Parental Control on Students' Perceptions of Smoking  
ZEHRİ SÖZKESEN, MURAT BEKTAŞ, CANDAN ÖZTÜRK

ARAŞTIRMA IV ..... 41

**Sağlık Yüksekokulu Hemşirelik ve Ebelik Öğrencilerinin Problem Çözme Beceri Düzeyleri ve Etkileyen Faktörler**  
The Level of Problem-Solving Skills of Health College Nursing and Midwifery Students and Affecting Factors  
ZELİHA KOÇ, SEVİM KOYUNCU, ZEYNEP SAĞLAM

ARAŞTIRMA V ..... 51

**Hemşirelik Öğrencilerinin Liderlik Yönelimleri ve Motivasyon Düzeyleri**  
Nursing Students' Leadership Tendencies and Motivation Levels  
NEBAHAT ÖZDEMİR ÖZKAN, SEMİHA AKIN, ZEHRİ DURNA

ARAŞTIRMA VI ..... 62

**Fenilketonürlü Çocuğu Olan Ailelerinin Yaşadıkları Güçlükler: Niteliksel Bir Çalışma**  
The Difficulties Facing Families of Children with Phenylketonuria: A Qualitative Study  
FADİME ÜSTÜNER TOP, DİLEK KÜÇÜK ALEMDAR

SÜREKLİ EĞİTİM ..... 69

**Neuman Sistemler Modeli'nin Hemodiyaliz Tedavisi Gören Bir Olguda Uygulanması**  
Applying the Neuman Systems Model in a Hemodialysis Treatment Case  
SERAP ÖZER, SERAP GÖKÇE

# yazarlara bilgi:

HEAD'de yayınlanmış veya yayınlanmak üzere kabul edilmiş tüm makalelerin yayın hakkı SANERC'e aittir; Yayın Kurulunun izni olmadan makalelerin tümü veya herhangi bir bölümü, tabloları, resim/şekilleri hiç bir yerde yayınlanamaz. Makalelerin bilimsel sorumluluğu yazar(lar)a aittir; bilimsel içerikten Dergi Yayın Kurulu sorumlu tutulamaz. İncelenmek üzere HEAD'e gönderilen makalelerin daha önce başka bir yerde yayınlanmamış olması veya yayınlanmak üzere kabul edilmiş olması gerekir. HEAD'de yayınlanan makaleler için yazarlara ücret ödenmez veya yazarlardan ücret alınmaz.

## YAZININ İNCELENME VE KABUL SÜRECİ

HEAD hakemli bir dergidir. HEAD'ye yayınlanmak üzere gönderilen makaleler, Yayın Kurulu ve en az üç hakem tarafından incelendikten ve yazarlar tarafından gerekli düzeltmeler yapıldıktan sonra yazarların onayı alındıktan sonra yayınlanır.

Yayınlanmak üzere gönderilen makaleler öncelikle Yayın Kurulu tarafından incelenir; bu incelemede makale konusunun güncelliği, hemşirelik uygulamalarına katkısı ve makalenin dergi yazım kurallarına uygunluğu değerlendirilir. HEAD makale yazım kurallarına uymayan yazılar, daha ileri bir inceleme gerek görülmezse yazıya iade edilir. Yayınlanmaya aday bulunan makaleler hakemlere gönderilir. Hakemler ve Yayın Kurulunun önerdiği düzeltmeler yazar(lar)a iletilir; makale son şeklini alana kadar yazar(lar) tarafından gerekli düzeltmeler yapılır. Yayınlanmasına onay verilen makalenin basılabilmesi için son şekli üzerinden yazar(lar)ın onayı alınır. Yazar(lar)a makalenin basılacağı dergi sayısı ve numarası bildirilir.

## YAZARIN SORUMLULUĞU

Makale takip sisteminde yer alan "Makale Telif Hakkı Devir Formu"nun doldurulması gerekir. (<http://www.journalagent.com/kuhead/>)

## MAKALENİN HAZIRLANMASI

Makaleler Amerikan Tıp Birliği (American Medical Association=AMA) yazım kurallarına göre hazırlanır. Derleme yazılar 20, araştırma yazıları 25 sayfa geçmemelidir (özet, tablo, şekil/grafik ve kaynaklar dahil). Gönderilen makalelerde tablo, grafik, şekil sayısı toplam en fazla 5 olmalıdır.

### YAZININ HAZIRLANMASINA YÖNELİK GENEL KURALLAR (FORMAT)

- Makale 12 punto, 2 satır aralıklı olacak şekilde, Times New Roman yazı tipi ile yazılmalıdır. Makalenin tamamı iki yana yasla şeklinde olmalı, başlık ve paragraf girişleri ise sola yaslanmalıdır.
- Ana başlıklar (birinci düzey) 14 punto olarak koyu ve ilk harfleri büyük olacak şekilde yazılmalıdır. Ana başlıkların altında yer alan alt başlıklar (ikinci düzey) 12 punto, koyu ve ilk harfleri büyük olmalıdır. Alt başlıkların altındaki diğer başlıklar (üçüncü düzey) 12 punto, koyu ve ilk harfleri küçük olacak şekilde yazılmalıdır.
- Cümle sonunda noktadan önce boşluk bırakılmamalı ve noktadan sonra bir boşluk bırakarak cümleye başlanmalıdır.
- Virgülden önce boşluk bırakılmamalı ve cümle içinde kelimeler arasında bir boşluk bırakılmamalıdır.
- Ondalıklı sayılar ayrılrken virgöl değil, nokta kullanılmalıdır.
- Yüzde (%) işareti ile rakamlar arasında boşluk bırakılmadan yazılmalıdır. Yüzde işareti Türkçe makalelerde rakamın önünde, İngilizce makalelerde rakamdan sonra yazılmalıdır.
- ( ), " " ve / işareti kullanılan yerlerde cümle/kelime öncesi ve sonrası boşluk bırakılmadan yazılmalıdır.
- Metin içinde maddelendirmelerde sayı ya da harf kullanılmamalıdır.
- Çeşitli istatistikler; örneğin, varyans analizi değerleri (f, t, z), korelasyon (R, r) ve diğer istatistiksel göstergeler rapor edilirken italik gösterilmelidir.
- Kullanılan bütün birimler "Système Internationale" (SI) birimleri olmalıdır. İlaçların jenerik adları kullanılmalıdır. Ticari isim kullanılmamalıdır.
- Başlıkta veya özetle kısaltma kullanılmamalıdır. Kısaltmalar, ilgili kelimelerin metin içinde ilk kullanıldığı yerde yapılmalı ve kısaltma sayısı mümkün olduğunca az olmalıdır.
- Özet bölümünde kaynak belirtilmemelidir.
- Tablo başlıkları tablonun üzerinde verilmeli ve kelimelerin ilk harfi büyük olmalıdır (Örn: Tablo 1: Hasta Güvenliğini Etkileyen Faktörler).
- Şekil/grafik başlıkları şekil/grafiklerin altında verilmeli, italik yazılmalı ve kelimelerin ilk harfi küçük olmalıdır (Örn: Şekil 1: Miller'in klinik değerlendirme için ustalık piramidi).

### Başlık ve Yazar Bilgi Sayfası

Başlık ve yazar bilgi sayfası tek bir sayfada ana metinden ayrı olarak hazırlanmalıdır. Gönderilen makale daha önce herhangi bir kongre ya da sempozyumda sunulmuş ya da herhangi bir kurumdan fon desteği alınarak yapılmış ya da tez çalışmasından üretilmiş ise bu durum yazar bilgilerinin altında belirtilmelidir.

**Başlık:** Makalenin tam ve kısa başlığı olmalı, bu başlıklar Türkçe ve İngilizce olarak verilmelidir. Makalenin kısa başlığı 6 kelimeyi geçmemelidir.

**Yazar(lar) Bilgisi:** Bu bölümde aşağıda belirtilen tüm bilgiler yer almalıdır.

Yazar(lar)ın adı ve soyadı, ünvanları

Tüm yazar(lar)ın sırası ile görevi, çalıştığı kurum adı ve adresi

Tüm yazar(lar)ın iletişim bilgileri (tel ve e-posta)

### Özet

Türkçe ve İngilizce özet ayrı sayfalarda yer almalıdır. Türkçe ve İngilizce özet bölümü en fazla 200 kelime olmalıdır. Araştırma yazılarının Türkçe özetleri "Giriş, Amaç, Yöntem, Bulgular, Sonuç" bölümlerinden; İngilizce özet ise "Introduction, Aim, Methods, Results, Conclusion" bölümlerinden oluşmalıdır. Özeti sonunda Türkçe ve İngilizce olarak Index Medicus'a göre seçilmiş 3-6 tane anahtar kelime verilmelidir. İlk kelime büyük

harfle başlamalı, diğer kelimelerin ilk harfi küçük yazılmalı, kelimeler arasında noktalı virgül (;) olmalı ve son kelimenin bitimine nokta konulmalıdır.

### Ana Metin

#### Araştırma Makalesi

Araştırma makalesi giriş, amaç, yöntem, bulgular, tartışma ve sonuç bölümlerinden oluşur.

**Giriş:** Bu bölümde makalenin amacı ve dayandığı bilimsel düşünceler açık olarak ifade edilmeli; ortaya konan sorun hemşirelikle ilişkilendirilmeli; ortaya konan soruna ilgili bilgi açığı belirtilmelidir.

**Amaç:** Araştırmanın amacı ve hipotezi ya da araştırma soruları yazılmalıdır.

**Yöntem:** Bu bölümde, araştırmanın türü, yapıldığı yer, örnekleme, veri toplama araçları, ön uygulama (varsa) ve uygulamanın nasıl ve ne zaman yapıldığı, etik yönü ve verilerin toplanması, verilerin değerlendirilmesi, araştırmanın sınırlılıkları yer almalıdır.

**Bulgular:** Bulgular, araştırma sorularına yanıt verecek şekilde ve sistematik biçimde sunulmalıdır.

**Tartışma:** Tartışma, araştırma sorularına yanıt verecek şekilde ve sistematik biçimde sunulmalıdır. (Nite-likse çalışmalarda bulgular ve tartışma bölümü birlikte verilir).

**Sonuç:** Bu bölümde konunun önemi vurgulanmalı; araştırma sonuçlarının hemşirelik uygulamalarına katkısı ile birlikte öneriler verilmelidir.

### Derleme Makale

Derleme makale giriş, yazar(lar) tarafından belirlenen alt başlıklar ve sonuç bölümlerinden oluşur. Derleme makalede giriş ve sonuç bölümü dışındaki alt başlıklar yazar(lar) tarafından oluşturulur. Giriş bölümünde makalenin amacı ve dayandığı bilimsel düşünceler açık olarak ifade edilmeli; ortaya konan sorun dünyadaki ve Türkiye'deki hemşirelik ile ilişkilendirilmelidir. Metin içinde yer alan alt başlıklar makalenin amacı ve kapsamını karşılayacak şekilde düzenlenmeli; dünyada ve Türkiye'de hemşirelik alanında yapılanlar ve yapılabilecekler yazar(lar)ın görüşlerini de içerecek biçimde irdelenmelidir.

### Olgu Sunumu

Olgu sunum makalesi giriş, olgu sunumu, tartışma ve sonuç bölümlerinden oluşur. Giriş bölümünde konunun hemşirelik uygulamalarındaki yeri ve önemi verilmelidir. Olgu sunumu bölümünde, olguya ait gerekli tüm detaylar en az 3-4 sorunu ortaya koyacak ve okuyucunun düşüncesini sağlayacak şekilde verilmeli ve olgu sunumunun etik yönü açıklanmış olmalıdır. Tartışma bölümünde, olguda verilen sorular tam olarak yanıtlanmış olmalıdır.

### Tablo ve Şekil/Grafikler

Bütün tablo ve şekil/grafiklerin başlıklarının yazılması ve metinde kullanılış sırasına göre numaralanması gerekir. Şekiller dijital formatlı, jpeg kayıtlı ve 300 dpi çözünürlüğünde olmalıdır. Tablo ve şekil/grafikler, kaynaklardan sonra verilmelidir.

### Kaynaklar

Kaynakların doğruluğundan yazarlar sorumludur. Metin sonunda kaynaklar ayrı bir sayfada çift aralıklı olarak yazılmalı ve metinde yer aldığı sıraya göre numaralandırılmalıdır. Dergi adları Index Medicus'a göre kısaltılmalıdır. Bir kaynaktan yazarların sayısı altıdan fazla olduğu durumlarda altıncı yazardan sonra "et al." ya da "ve ark." ibaresi eklenmelidir. Kaynak yazımı aşağıda belirtilen örneklerle göre yapılmalıdır:

**Kitap:** Jarvis C. Physical examination and health assessment. 3rd ed. Philadelphia: W.B. Saunders Company; 2000. p. 687-750.

**Kitaptan bölüm:** Melanie SM, Hickey JV. Neuroscience critical care. In: Hickey JV. editor. The clinical practice of neurological and neurosurgical nursing. 5th ed. Philadelphia: Lippincott Williams & Wilkins; 2003. p. 359-67.

**Çeviri kitap:** Ferry DR. On günde temel elektrokardiyografi. Çeviri, M. Kahraman. İstanbul: Ekbil AŞ.; 2001. s. 10-29.

**Elektronik kitap:** Akgad R. The progress so far: health transformation in Turkey. Ankara, Turkey: Ministry of Health; 2009. [http://ekutuphane.tusak.gov.tr/kitap.php?id=174&k=progress\\_report\\_health\\_transformation\\_program\\_in\\_turkey\\_january\\_2009](http://ekutuphane.tusak.gov.tr/kitap.php?id=174&k=progress_report_health_transformation_program_in_turkey_january_2009) (Erişim Tarihi: 18 Kasım 2012).

**Dergi:** Pokorny ME, Koldjeski D, Swanson M. Skin care intervention for patients having cardiac surgery. Am J Crit Care 2003; 12(3):535-544.

**Dergi eki (Supplement):** Ahrens T. Severe sepsis management: Are we doing enough?. Crit Care Nurse 2003; 23(Suppl. 5):2-15.

**Elektronik rapor, doküman:** World Health Organization. World alliance for patient safety forward programme 2005. [http://www.who.int/patientsafety/en/brochure\\_final.pdf](http://www.who.int/patientsafety/en/brochure_final.pdf) (Erişim Tarihi: 8 Ağustos 2010).

TC Sağlık Bakanlığı. Sağlıkta performans ve kalite yönetimi. [http://www.kalite.saglik.gov.tr/content/files/duyurular\\_2011/2011/14\\_subat\\_2012/1402yonege.pdf](http://www.kalite.saglik.gov.tr/content/files/duyurular_2011/2011/14_subat_2012/1402yonege.pdf) (Erişim Tarihi: 24 Mayıs 2011).

**Tezler:** Bayram TY. Üniversitelerde örgütsel sessizlik. Abant İzzet Baysal Üniversitesi:Sosyal Bilimler Enstitüsü, Yüksek Lisans Tezi. Bolu: 2010.

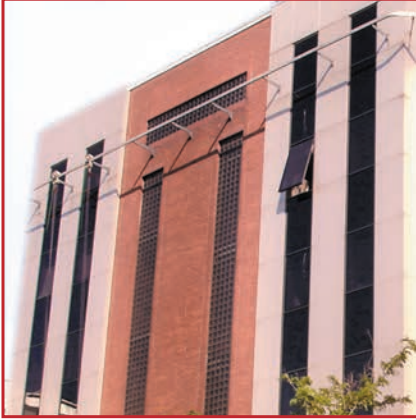
## YAZININ GÖNDERİLMESİ

HEAD yalnızca Makale Takip Sistemi üzerinden gönderilen yazıları kabul etmektedir; e-posta ve posta ile gönderilen yazılar değerlendirilmeye alınmamaktadır (<http://www.journalagent.com/kuhead/>). Yazılının değerlendirilmesi ve kabul edilmesi sürecinde, yazarlarla her türlü iletişim HEAD online makale takip sistemi üzerinden otomatik olarak yapılır. Yazar(lar) HEAD online sistemine kayıt olduktan sonra e-posta adreslerine gönderilen linki tıklayarak sisteme kayıt olabilmektedir. Kayıt olduktan sonra e-posta adresleri ve belirledikleri parola ile sisteme giriş yapabilmektedirler. Makale göndermeden önce mutlaka sisteme kayıt olunması gerekmektedir. Dergiye makale gönderebilmek için sistem tarafından belirlen tüm adımlar sırasıyla uygun olarak yapılmalıdır. Sistemdeki tüm adımların doldurulması zorunludur.

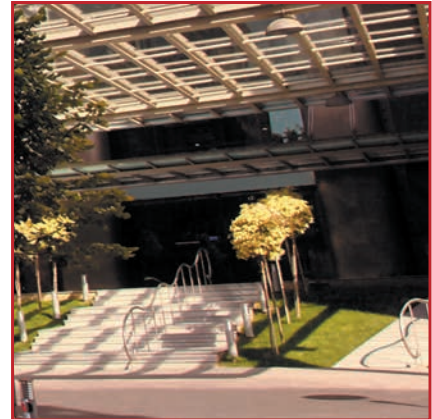
Detaylı bilgi için lütfen web sayfasını inceleyiniz: [http://www.kuhead.org/Default.aspx?s=Yazarlara\\_Bilgi](http://www.kuhead.org/Default.aspx?s=Yazarlara_Bilgi)



KOÇ ÜNİVERSİTESİ  
HEMŞİRELİK YÜKSEKOKULU  
**SANERC**



**Eğitim  
ve  
Araştırmada  
Mükemmellik  
için**



**Semahat Arsel Hemşirelik Eğitim ve Araştırma Merkezi**

(T) 0212 311 26 40 (F) 0212 311 26 30

[www.sanerc.ku.edu.tr](http://www.sanerc.ku.edu.tr)